

ARKEOLOGISK DATERING AV VENDELTIDENS NORDISKA RUNINSKRIFTER

Av Birger Nerman

Runforskningen måste för de tider, vilka ligga före hedendomens sista århundraden, i regel bygga på den kronologi, som kan uppställas med ledning av inskrifterna på arkeologiskt till tiden bestämbara föremål eller monument.

Dessa fördela sig emellertid mycket ojämnt. Medan vi äga åtskilliga runförsedda föremål eller monument, som kunna dateras till 200- och 300-talen, och en stor mängd, som härröra ifrån tiden ca 400—ca 550, är perioden ca 550—ca 800 mycket svagt företrädd, varemot tiden efter ca 800 åter blir rikare representerad. Längre har man för tiden ca 550—ca 800, inom arkeologien numera ofta kallad Vendeltiden, t. o. m. trots sig helt sakna arkeologiskt daterbara runinskrifter.

Att just Vendeltiden ifråga om de arkeologiskt daterbara föremålen eller monumenten utgjort eller ansetts utgöra en lucka har för vår kännedom om språkutvecklingen i Norden varit ytterst ogynnsamt. De runinskrifter, som ligga före ca 550, visa det urnordiska språket, medan de, som ligga efter ca 800, äro avfattade i det senare, litterära språket. Men då man icke hade några arkeologiska hållpunkter, fick man inpassa runinskrifterna i luckan på ett ungefär, så som man tyckte den språkliga utvecklingen lämpligen kunde ha förlupit. Man satte då gränsen mellan det urnordiska och det senare språket till omkring år 800.

På senare årtionden har, som bekant, luckan ca 550—ca 800 börjat fyllas. Början gjordes 1917 med Eggjum-stenen ifrån Sogndal Herred i Sogn i Norge. De äldre minnas, vilket uppseende upptäckten av denna väckte. Språket var, som Magnus Olsen i sin berömda utredning 1919 i »Norges Indskrifter med de ældre Runer» III (Christiania 1914—24) sid. 77 ff. klart visade, det senare, litterära,

men stenen hade av Haakon Shetelig arkeologiskt daterats till tiden 600—750. 1932 kom så benkammen ifrån Setre på Bømlo i Hordaland i Norge, även den enligt Magnus Olsen med inskrift i det senare språket, men av Shetelig daterad till tiden ca 550—ca 600. I sitt och Sheteligs arbete »Runekammen fra Setre» (Bergens Museums Årbok 1933, Historisk-antikvarisk rekke, Nr 2) framdrog Magnus Olsen ett sedan gammalt känt fynd ifrån Strand i Å Herred, Sør-Trøndelagen, ett s. k. ryggknappsspänne av brons med runinskrift, som 1872 upptogs i en gravhög och som då daterades till 800-talet, men som är tidigare. Till dessa tre kan läggas det berömda rektangulära bronsspännet ifrån Skabersjö i Skåne, anträffat vid mitten av 1800-talet och behandlat 1897 av Bernhard Salin och Sophus Bugge i uppsatsen »Bronsspänne med runinskrift funnet vid Skabersjö i Skåne», i Svenska Fornminnesföreningens Tidskrift, bd X (h. 1) sid. 17 ff. Skabersjöspännet daterades av Salin till tiden omkring år 700 eller obetydligt senare, men då denna datering icke stämde överens med den språkliga — inskriften var enligt Bugge i det litterära språket — sökte Bugge komma ifrån svårigheten genom att antaga, att inskriften inristats minst två hundra år senare än spännet tillverkats, för vilket antagande dock inga reella skäl talade. Vidare kan framdragas en runinskrift på ett sedan mitten av 1800-talet känt s. k. djurhuvudformat bronsspänne av gotländsk typ, vilket härrör ifrån slutet av 700-talet. Slutligen föreliggå runinskrifter på 6 gotländska bildstenar ifrån Vendeltiden.

Jag skall här söka ge en arkeologisk tidsbestämning av dessa 11 runinskrifter. Denna uppgift synes ligga nära till hands för mig, då jag kommit att bearbeta det rikaste material, som överhuvud taget finns ifrån denna tid, och det enda, på vilket en kronologi för Vendeltiden i Norden kan byggas, det gotländska. Vid behandlingen av detta har jag givetvis även i mycket stor utsträckning gått igenom materialet ifrån andra områden av Skandinavien. Jag tror mig också äga fog för att säga, att utvecklingen inom andra områden gått parallellt med Gotlands. Naturligtvis finner man lokala skiftningar — så har särskilt Gotland en stor rad speciella typer — men överallt går utvecklingen i samma riktning, och det här särskilt betydelsefulla: stilutvecklingen visar en betydande likformighet inom olika områden.

Övergången mellan den egentliga folkvandringstiden och Vendeltiden har länge, efter den kronologi, som med utgångspunkt i arbeten av Oscar Montelius¹ och Bernhard Salin² närmare utformats av Knut Stjerna³ och mig,⁴ vanligen satts till omkring år 550. Emellertid ha försök gjorts att något rubba tidpunkten och detta i båda riktningarna. Så har Sune Lindqvist,⁵ som i den s. k. Vendelkulturen velat se en övervägande östskandinavisk kulturform, vilken delvis är samtidig med den västskandinaviska egentliga folkvandringstidskulturen, sökt skjuta dess början tillbaka till tiden omkring år 500, medan Nils Åberg⁶ velat förlägga övergången till tiden omkring år 600. I ett senare arbete »Uppsala högar och Ottershögen» (Kungl. Vitterhets Historie och Antikvitets Akademiens monografier, nr 23), utkommet 1936, har emellertid Lindqvist modererat sin kronologi och kommit i ganska god överensstämmelse med den allmänt vedertagna. Den olika dateringen berör i förevarande fall främst Setre-kammen. Vore Lindqvists tidigare kronologi riktig, skulle det betyda, att kammen göres ca 50 år äldre. Däremot skulle ett accepterande av Åbergs kronologi kunna göra Setre-kammen ett halvt århundrade yngre.

Jag har emellertid under mina studier av folkvandringstids- och Vendeltidsmaterialen kommit till den slutsatsen, att den gamla kronologien är riktig. I ett arbete 1935 »Die Völkerwanderungszeit Gotlands» (Kungl. Vitterhets Historie och Antikvitets Akademiens monografier, nr 21) indelade jag denna tid i två skeden, ett ca 400—ca 475 och ett ca 475—ca 550. I mitt ovannämnda, redan 1919 utgivna arbete »Gravfynden på Gotland under tiden 550—800 e. Kr.» indelade jag i viss överensstämmelse med av Stjerna för Bornholm företagen indelning denna tid i 4 skeden. Sedan jag genomgått hela

¹ O. Montelius, Den nordiska järnålderns kronologi (Svenska Fornminnesföreningens Tidskrift IX, X, 1895—1897).

² B. Salin, Die altgermanische Thierornamentik, Stockholm 1904.

³ K. Stjerna, Bidrag till Bornholms befolkningshistoria under järnåldern (Antikvarisk Tidskrift för Sverige 18: 1), 1905.

⁴ B. Nerman, Gravfynden på Gotland under tiden 550—800 e. Kr. (Antikvarisk Tidskrift för Sverige 22: 4), 1919.

⁵ S. Lindqvist, Vendelkulturens ålder och ursprung (Kungl. Vitterhets Historie och Antikvitets Akademiens Handlingar 36: 1), 1926.

⁶ N. Åberg, Den nordiska folkvandringstidens kronologi (Kungl. Vitterhets Historie och Antikvitets Akademiens monografier, nr 14), 1924.

det väldiga gotländska Vendeltidsmaterialet, tror jag mig kunna indela den nämnda tiden i 5 skeden,⁷ vardera av ungefär 50 års omfattning, alltså:

- I. ca 550—ca 600
- II. > 600—> 650
- III. > 650—> 700
- IV. > 700—> 750
- V. > 750—> 800⁸

Jag skall nu här behandla de nämnda föremålen och bildstenarna med runinskrifter och därvid inpassa dem i det kronologiska schemat. Jag tar dem i kronologisk ordning, dock så, att de gotländska bildstenarna behandlas sist i en grupp för sig.

1. Setre-kammen

Medan kammarna tidigare förekomma sporadiskt och äro av former, som vi ej här behöva sysselsätta oss med, bli de fr. o. m. 200-talet e. Kr. ytterst allmänna. De erhålla därvid en form, som de bibehålla till framemot år 500. Kammarna kunna antingen vara gjorda i ett stycke (fig. 1) eller i flera, i vilket senare fall de bestå av en rad inre skållor, som uppbära tänder, och en på vardera sidan av överpartiet lagd skålla av samma form som detta, förstärkningsskivorna, vilka medelst nitar sammanhålla mittskållorna (fig. 2). Men vare sig kammarna äro gjorda i ett eller flera stycken, ha de samma konturer. De äro korta, och överdelen har form av ett cirkelsegment, d. v. s. överstycket saknar tvärsidor. Förstärkningsskivorna (och naturligtvis mittskivorna) äro liksom de i ett gjorda kammarnas överstycke plana, aldrig buktiga. Förstärkningsskivorna äro alltid och mittskivorna stundom bredast upptill. Orneringen består av enkla geometriska ornament, varvid är att märka,

⁷ Jfr en förberedande skissering i *B. Nerman*, Die Vendelkultur im Lichte der gotländischen Funde, i Pirmā baltijas vēsturnieku konference, Rīgā, 16.—20. VIII 1937, Riga 1938, s. 94 f.

⁸ Angående tidpunkten från Vendeltidens slut, ca 800, äro alla forskare ense. Då det enormt rika Birkamaterialet företer ett senare utvecklingsstadium än Vendelkulturens och då Birka var en blomstrande stad vid Ansgars första besök där 829, kan Vendeltidens slut omöjligt sättas senare än omkring år 800, däremot möjligen något tidigare.

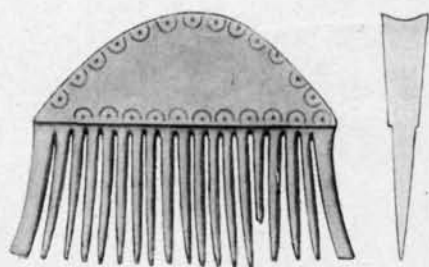


Fig. 1. Benkam. Havor, Hablingbo sn, Goll. (= VwG Fig. 219). $\frac{2}{3}$.

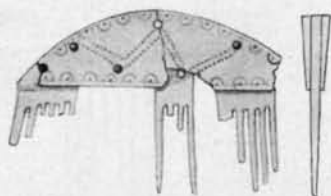


Fig. 2. Benkam. Broa, Halla sn, Goll. (= VwG Fig. 223). $\frac{2}{3}$.

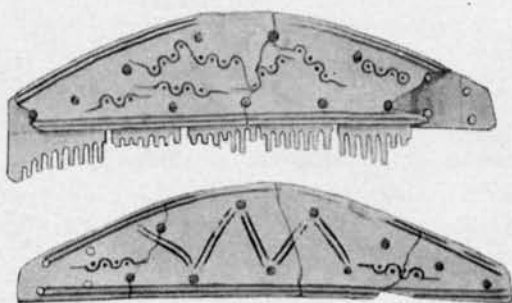


Fig. 3. Benkam. Okänd lynchort, Goll. (= VwG Fig. 543). $\frac{2}{3}$.

att helcirkel förekomma mycket sällsynt, medan halvcirkel är ytterst vanliga, ofta koncentriska och vanligen ställda i rad utmed kanterna.

Under andra hälften av 400-talet börja förändringar visa sig. Kammarna bli längre, och i samband därmed får överstycket ut-

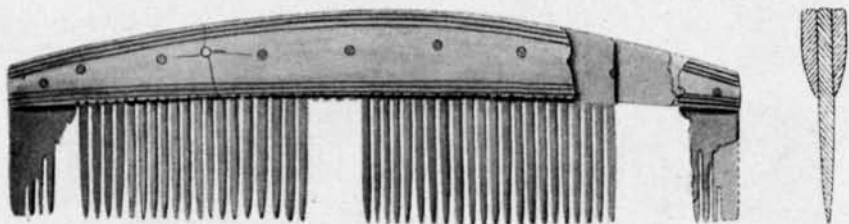


Fig. 4. Benkam. Havor, Hablingbo sn, Goll. (= VwG Fig. 545). $\frac{2}{3}$.

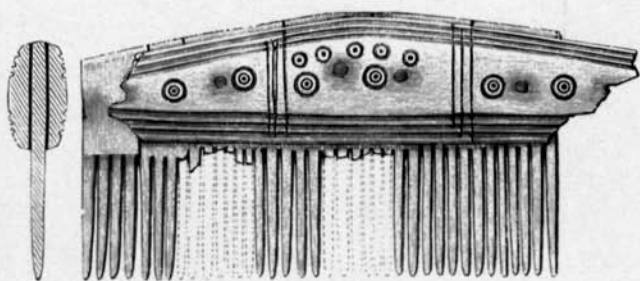


Fig. 5. Benkam. Barshaldershed, Gröttingbo sn, Goll. SHM
inv.-nr 8204. $\frac{2}{3}$.

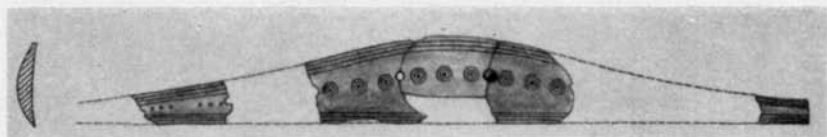


Fig. 6. Benkam. Husby, Trosa—Vagnhärads sn, Söd. (=Arkeologiska studier,
tillägnade HKH Kronprins Gustaf Adolf 1932 sid. 97 fig. 6). $< \frac{2}{3}$.

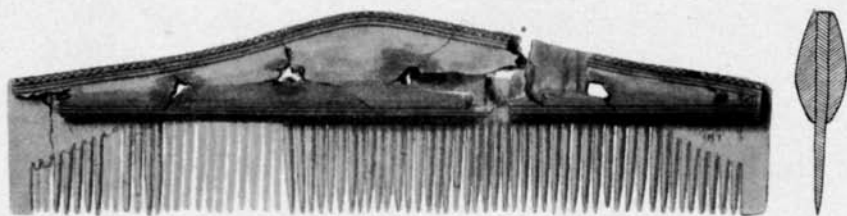


Fig. 7. Benkam. Ire, Hellvi sn, Goll. SHM inv.-nr 20550:grav 159. $\frac{1}{2}$.

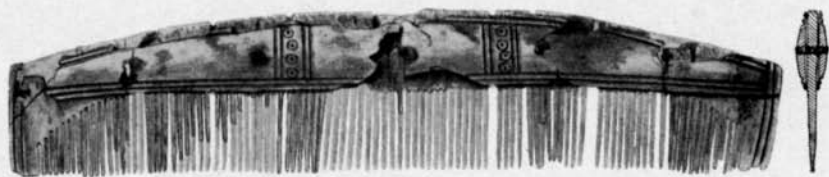


Fig. 8. Benkam. Ire, Hellvi sn, Goll. SHM inv.-nr 20826: grav 370. $\frac{1}{2}$.



Fig. 9. Fragmenter av benkam. Ire, Helvi sn, Goll. SHM inv.-nr 20550: grav 170. $\frac{1}{1}$.

bildade tvärsidor. Omkring år 500 har kamtypen med segmentformigt överstycke upphört; fr. o. m. nu existerar endast den med utbildade tvärsidor å överstycket (fig. 3). Vid denna tid börja även förstärkningsskivorna bli buktiga, men till att börja med bibehålls alltså den största bredden upptill (fig. 4). Under Vendeltidens första skede, ca 550—ca 600, kvarlever denna typ, men nu uppträda även kammar med välvda förstärkningsskivor, vilka i tvärsnitt äro tjockast vid mitten (fig. 5). Stundom kunna kammarna av sistnämnda typ få något svängd överkontur av den form, som Setrekammen visar, så att ytterpartierna löpa mera rakt ut (fig. 6, 7); denna typ lever till ungefär utgången av skede III, d. v. s. till omkring år 700 (fig. 6 tillhör skede II, ca 600—ca 650, fig. 7 skede III, ca 650—ca 700). Efter 600-talets början bli de välvda förstärkningsskivorna, vilka i tvärsnitt äro tjockast vid mitten, allena rådande. Vad orneringen beträffar, äro under andra hälften av 500-talet halvcirklarna ännu i bruk, men helcirklarna bli vanligare (fig. 5), och vid tiden omkring år 600 ha de senare helt utträngt de förra. Helcirklarna äro i regel ställda i en längsgående mittrad (fig. 6), ibland kunna två längsgående rader förekomma. Vid tiden omkring år 650, alltså med skede III:s början, inträda nya förändringar i fråga om ornamentiken. Orneringen av en eller två längsgående cirkelrader upphör snart. Under skedena III—V grupperas cirklarna på annat sätt: i tvärgående rader (fig. 8), i grupper o. s. v., ofta kombinerade med linjer. I regel ställas de mycket tätt. Vanliga bli nu vidare i karvsnitt utförda, tvärgående sicksacklinjer (fig. 9), stundom förekomma bandflätningar m. m. Överhuvud kan man säga, att orneringen från och med mitten av 600-talet blir rikare.

Under loppet av vikingatiden uppträda nya ornamentsvariationer, och även nya kamtyper med smalare överstycke tillkomma, men med dem behöva vi icke befatta oss här.

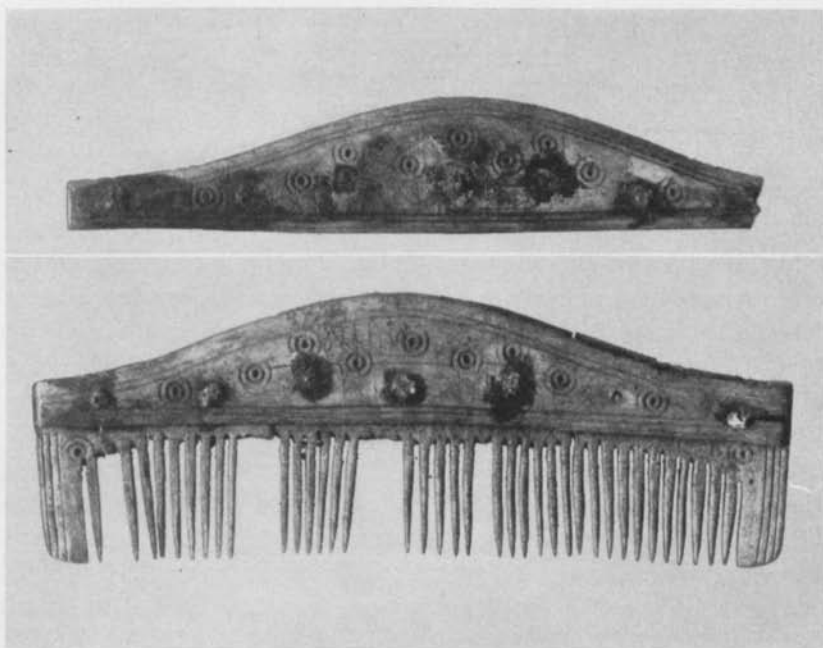


Fig. 10. Benkam med runinskrift. Setre, Bømlo, Hordaland, Norge. (Efter Bergens Museums Årbok 1933, Hist.-antikv. rekke nr 2 pl. 1). $\frac{2}{3}$.



Fig. 10 a. Genomskärning av benkammen fig. 10. $\frac{2}{3}$.

Setre-kammen (fig. 10; 10 a, b) har, som vi se, buktiga förstärkningsskivor, vilkas genomskärning är tjockast på mitten. Den bör alltså ligga efter ca 550. Men å andra sidan visar dess svängda överkontur, att den ej är senare än omkring år 700, och dess ornering, att den måste ligga senast ca 650.

Men fyndförhållandena tillåta en snävare begränsning.

Setre-kammen påträffades i en grotta eller håla vid Setre på Bømlo i Hordaland vid undersökning av en ung arkeolog, kand. Kristen Lindøe, och efter kammens upptäckt fortsattes utgrävningen av Shetelig och honom. Människor hade bott i hålan, och ett icke obetydligt kulturlager fanns här. I detta anträffades

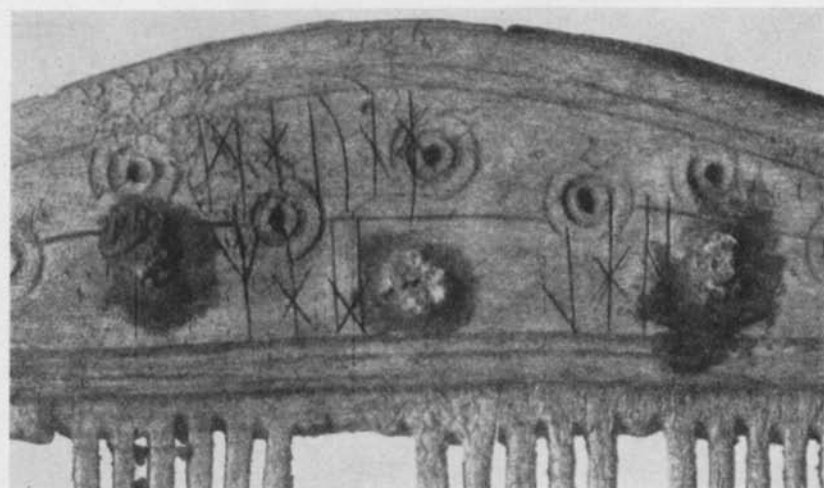


Fig. 10 b. De med runinskrift försedda partierna av Setre-kammen fig. 10. Runorna ifyllda. (Efter vid fig. 10 anført arbejde pl II). ²/₁.

ett mindretal andra föremål. De flesta äro icke till tiden närmare bestämbara: 7 järnföremål, en benspets (sannolikt kamtand), en hornspets, 2 brynen m. m. Daterbara äro blott två lerkärlsbitar och en bronsfibula. Lerkärlsbitarna, som sakna ornering, kunna på grund av sin konsistens, enligt den främste kännaren av Norges järnålderskeramik, Jhs Bøe, icke vara yngre än 500-talet: »Det sannsynligste er at de tilhører femte eller sjette århundre.» Vad

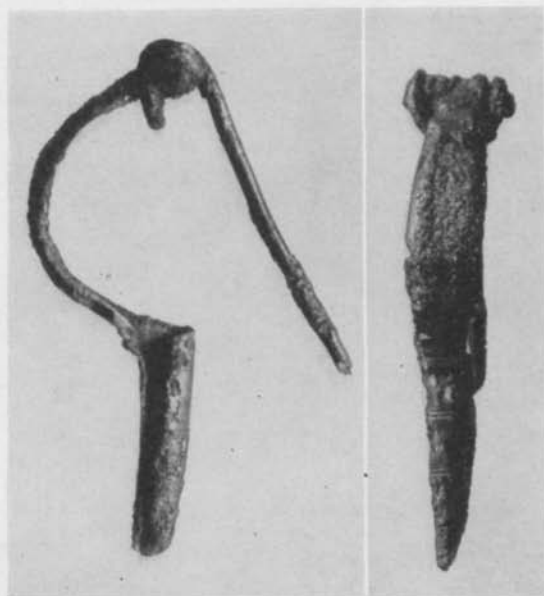


Fig. 11. Bronsfibula. Funnen tillsammans med kammen fig. 10. (Efter vid fig. 10 anfördt arbete sid. 21 fig. 7). $\frac{2}{3}$.

fibulan, fig. 11, beträffar, tillhör den en grupp mindre spännen, som finnas på flera håll i Nord-Europa, ehuru man kanske kan iakttaga vissa små lokala skiftningar. Säkert är, att ingen arkeolog skulle falla på tanken att datera dessa spännen efter år 600. Shetelig hänför de norska ex. till 400- och 500-talen. Såvitt jag vet, har aldrig ett sådant spänne hittats tillsammans med föremål ifrån Vendeltid, och man skulle därför vilja säga, att dessa spännen icke äro yngre än ca 550.

Går man till fyndförhållandena, växlade kulturlagrets mäktighet från 0,4—1 m. Det var överallt likartat, och ingen lagerindelning kunde iakttagas. Blott på bottnen innerst i hålan kunde ett tunt avvikande lager konstateras, vilket innehöll några enkla stenåldersföremål. Det övriga kulturlagret borde alltså ha tillkommit under en begränsad tid. Vad nu kammen beträffar, hittades den långt in på en plats, där kulturlagret uppgick till bortåt 1 m. Den påträffades på ett djup av 0,30 m. Fibulan hittades ca 0,5 m därifrån på 0,25 m djup, och på mindre än 0,10 m djup anträffades ovanför kammen och spännet en av lerkärleksbitarna. Man måste ge

Shetelig rätt, att fyndförhållandena icke tillåta en senare datering av kammen än omkr. år 600.

Setre-kammen bör alltså förläggas till tiden ca 550—ca 600, snarast skulle den vara förfärdigad vid mitten av 500-talet, medan naturligtvis runinskriften kan vara ett eller annat årtionde yngre.



Fig. 12. Sten med runinskrift. Eggjum, Sogndal Hd, Sogn, Norge. (Efter foto i Bergens Museum).

2. Eggjum-stenen

Eggjum-stenen (fig. 12) har av Shetelig daterats dels genom fyndförhållandena, dels genom den djurfigur, som är inristad på den.

Emellertid tror jag det vara rådligast att bortse ifrån fyndförhål-

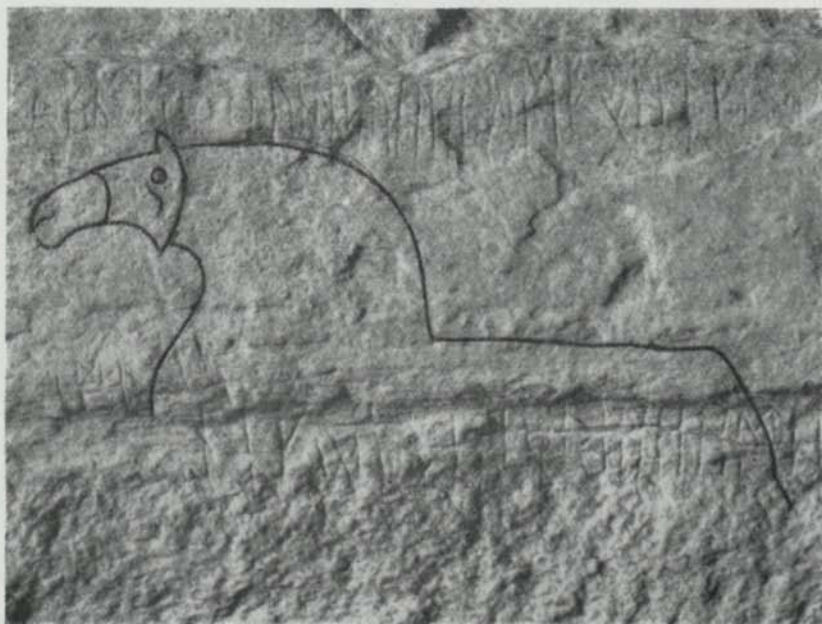


Fig. 13. Parti av Eggjum-stenen med hästfigur, den senare ifylld. (Efter foto i Bergens Museum). Ca $\frac{1}{4}$.

landena. Stenen anträffades osakkunnigt, vid plöjning, och när Shetelig gjorde en efterundersökning, hade förstörelsen redan gått fram över fyndplatsen. Shetelig menar, att hällen tillhört en skelettgrav under flat mark, icke en stenkista, men möjligen en kista av trä (inga spår av en sådan funnos dock), och att runhällen har haft sin plats över en del av graven. Alla föremål som hittades voro en kniv och ett eldstål av järn samt några små järn- och träfragment, och Shetelig menar, att graven inte skulle ha innehållit mycket mera. »De simple graver under flat mark er paa Vestlandet karakteristisk for 7de aarh. I den nærmest foregaaende tid er gravformen mere monumental ... Fra 8de aarh. begynder det rikere utstyr av gravene som indleder vikingetidens gravskik.» Emellertid vill Shetelig icke förneka, att graven möjligen skulle kunna förskriva sig ifrån tiden 700—750, men under sådana förhållanden måste det enligt honom synas påfallande, »at Graven er saa fattig udstyret med Gravgoods».

Det är troligt, att Sheteligs datering är den sannolikaste, men jag måste delvis ge Lis Jacobsen rätt i hennes kritik i hennes arbete »Eggjum-stenen» 1931. Att graven var förstörd före undersökningen innehåller givetvis ett betydande svaghetsmoment. Jag har även svårt att inse, att en säker datering skall kunna ges genom fattigdomen på gravgods — fattiga gravar finnas ju inom många områden även ifrån vikingatiden.

Men lyckligtvis äro vi för dateringen icke uteslutande hänvisade till gravtypen. Tidsbestämningen ges av djurfiguren, fig. 13.

Först må framhållas, att det inte finns någonting, som skulle visa, att inte runristningen och figuren skulle vara samtida. Linjerna ha precis samma karaktär i båda fallen, samma grovlek, samma djup (som växlar) och samma grad av säkerhet; Magnus Olsen menar, att de sannolikt utförts med samma instrument. Han har velat hävda, att runorna inristats först, djurfiguren sedan, medan Lis Jacobsen menar tvärtom — det förefaller, som om Magnus Olsen har starkare skäl — men jag tror det vara svårt att här säga något med bestämdhet. Ingen har emellertid heller velat anse annat än att djurfiguren är samtida med inskriften. Lis Jacobsen har blott framhållit, att det teoretiskt finns en möjlighet, att runristaren använt en sten »med en gammal sakral Figur». Dock tillfogar hon: »Men Teori er ét, Virkelighed et andet. Og Virkeligheden er, at Eggjum-Indskriften og Figuren føles som en Enhed.» »Tvertimod maatte man af Stregens Karakter — hvis ikke andre Argumenter gjorde sig gældende — slutte, at Runer og Figur var gjort samtidig af samme Mester.»

Till vilken tid kan då djurfiguren hänföras?

Shetelig har framhållit, att djurfiguren är i 600-talets stil. Lis Jacobsen har däremot sökt visa, att denna djurtyp skulle kunna leva kvar ned i vikingatiden. Som enda bevis därför har hon hänvisat till Skokloster-stenen (fig. 14 a, b) med på ena sidan en runinskrift från 1000-talet och en ryttarfigur, vars häst liksom den andra sidans hästfigur är nära besläktad med Eggjum-stenens djur.

Eggjumhästen har vissa mycket karakteristiska drag, som ge god datering.

Ett sådant drag är huvudets hakspets. Det är ett drag, som är typiskt för djuren i Salins stil II, t. ex. de å det gotländska runda bronsspännet fig. 15, men ett stycke in på stil III, d. v. s. in på



Fig. 14 a. Den med både bildframställningar och runinskrift försedda sidan av sten från Skokloster, Uppl. (Efter foto av B. Almgren).

700-talet, försvinner det. (Endast på ryggknappspänneas nedhängande djurhuvuden å foten kan det leva kvar, men då betingat av själva spännets form).

Det kan också framhållas den båglinje, som går på tvären över huvudet, en linje, som är mycket vanlig under stil II och som markerar övergången från munnen till det övriga huvudpartiet; jfr t. ex. djurfigurerna å den genombrutna runda gotländska bronskivan fig. 16. Efter skede III, d. v. s. efter ca 700, finns denna båglinje ej mera.

Vi fästa oss vidare vid den kolossalt breda manken. Det är ett drag, som är karakteristiskt för sen stil II, mitt ovannämnda skede III, d. v. s. tiden ca 650—ca 700. Pär Olsén har i sin avhandling



Fig. 14 b. Den med enbart bildframställning försedda sidan av sten från Skokloster, Uppl. (Efter foto av B. Almgren).

»Die Saxe von Valsgärde» I (Acta musei antiquitatum septentrionalium regiae universitatis Upsaliensis III, 1945) sid. 79 ff. behandlat den grupp djur, till vilken Eggjum-djuret hör: framåtblickande, med bred framkropp försedda hela hästliknande figurer, den mest karakteristiska djurtypen för hans Vendelstil C (= sen stil II).⁹ Jfr t. ex. fig. 17 från ett svärdsskidebeslag av brons från Valsgärde grav 5 och fig. 18 från ett gotländskt runt bronsspänne.

Som bl. a. Lis Jacobsen framhållit, ha vi två små hästfigurer av

⁹ Olséns datering av stil C till ett skede, sträckande sig från slutet av 600-talet till tiden kort före mitten av 700-talet, bygger, som han själv i sin i övrigt mycket förtjänstfulla utredning anger (s. 113), icke på några självständiga kronologiska utredningar, utan utgör endast en arbetshypotes.



Fig. 15. Runt bronsspänne. Okänd fyndort, Goll. (= Salin, *Thierornamentik* Fig. 596). $\frac{1}{1}$.

djurhuvudena å det gotländska runda bronsspännet fig. 21. Hästfiguren från Löta härrör ifrån en hög, som undersöktes av rektor

brons, som förete ytterst nära överensstämmelser med Eggjumhästen, fig. 19 ifrån Veggerslev i Randers Amt, Jylland, och fig. 20 ifrån Löta, Bettna sn, Södermanland; särskilt den förra visar slående överensstämmelser.¹⁰ Veggerslev-hästen har ett typiskt stil II-huvud. Vi se en väl markerad hakspets och den bågformiga begränsningen vid övergången till munnen. Man bör också observera det fördjupade parti, som uppstår mellan munnen och ögat och vilket är typiskt under stil II; jfr t. ex.



Fig. 16. Rund, genombruten bronsskiva. Rikvide, Närs sn, Goll. (= Salin, *Thierornamentik* Fig. 563). $\frac{1}{1}$.

¹⁰ Angående andra liknande djurfigurer av brons se *B. Almgren*, Runstenen vid Skokloster, en bildsten från Vendeltid (Uppländsk bygd, festskrift till Wera von Essen 3.2. 1940, s. 163 ff.) och *Olsén* a. a. s. 79 ff. Våra figurer 19, 20 utgöra dock de närmaste parallellerna till Eggjum-stenens häst.

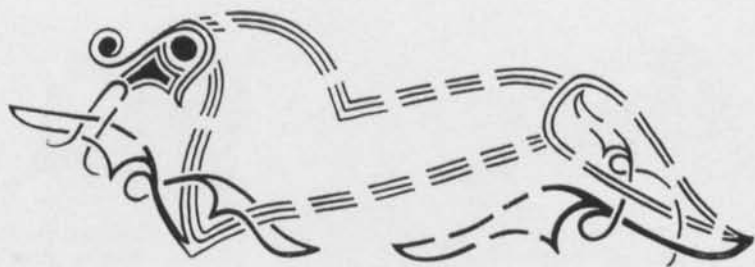


Fig. 17. Djurfigur å svärdsskidebeslag av brons (delvis förgyllt och med beläggning av vitmetall) från båtgrav 5 i Valsgårde, Uppl. (Efter Olsén, *Die Saxe von Valsgårde I* sid. 86 Fig. 50, teckning av A. Fridell). Ca $\frac{2}{1}$.

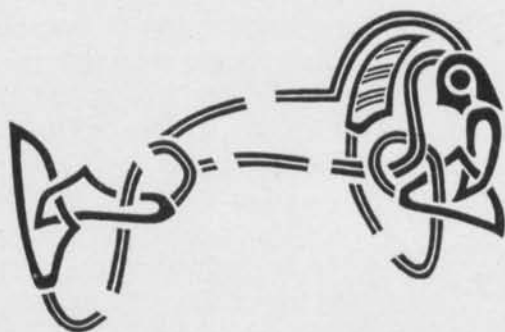


Fig. 18. Djurfigur å runt bronsspänne från okänd fyndort, Goll. (Efter Olsén, *Die Saxe von Valsgårde I* sid. 87 Fig. 57, teckning av A. Fridell). < $\frac{2}{1}$.



Fig. 19. Hästfigur av brons. Veggerslev, Randers Amt, Jylland. (Efter Lis Jacobsen, *Eggjum-stenen Pl. IX Fig. d*). $\frac{1}{1}$.



Fig. 20. Hästfigur av brons (beslag). Löta, Beltna sn, Söd. (= Bidrag till Södermanlands äldre kulturhistoria XVI sid. 58 fig. 43). $\frac{1}{1}$.



Fig. 22. Djurfigur av brons (beslag). Samma grav som fig. 20 (= vid fig. 20 anförtd arbete sid. 59 fig. 46). $\frac{1}{1}$.



Fig. 21. Runt bronsspänne. Halla sn, Goll. (= Montelius, Svenska Fornsäker fig. 437). $\frac{1}{1}$.

Sten Boije 1885 och innehöll en rad föremål, av vilka de daterbara, t. ex. den lilla djurfiguren av brons fig. 22, tillhöra tiden för sen stil II, mitt skede III, d. v. s. tiden ca 650—ca 700. Bägge hästfigurerna ha den typiska breda manken.

Det finns alltså icke något tvivel om, att Eggjumstenens häst måste ligga före ca 700, tillhöra andra hälften av 600-talet.

Det kan tilläggas, att det däremot är fullt klart, att Skoklosterhästarna icke äro så sena som den på samma sten

anbragta runinskriften. Bertil Almgren har i sin uppsats »Runstenen vid Skokloster, en bildsten från Vendeltid» (i Uppländsk bygd, festskrift till Wera von Essen 3.2. 1940, sid. 15 ff.) övertygande visat, att här föreligga två ristningar ifrån 600-talet, av vilka den ena av den berömde ristaren Fot på 1000-talet försetts med en runinskrift och ett kors.

3. Strand-spännnet

Angående fyndförhållandena vet man endast, att spännnet, fig. 23, anträffats i en hög vid Strand år 1872 tillsammans med en sländtrissa av lera. Man är alltså för dateringen hänvisad till spännnets egen form. När fyndet framkom, antogs det, som nämnt, tillhöra

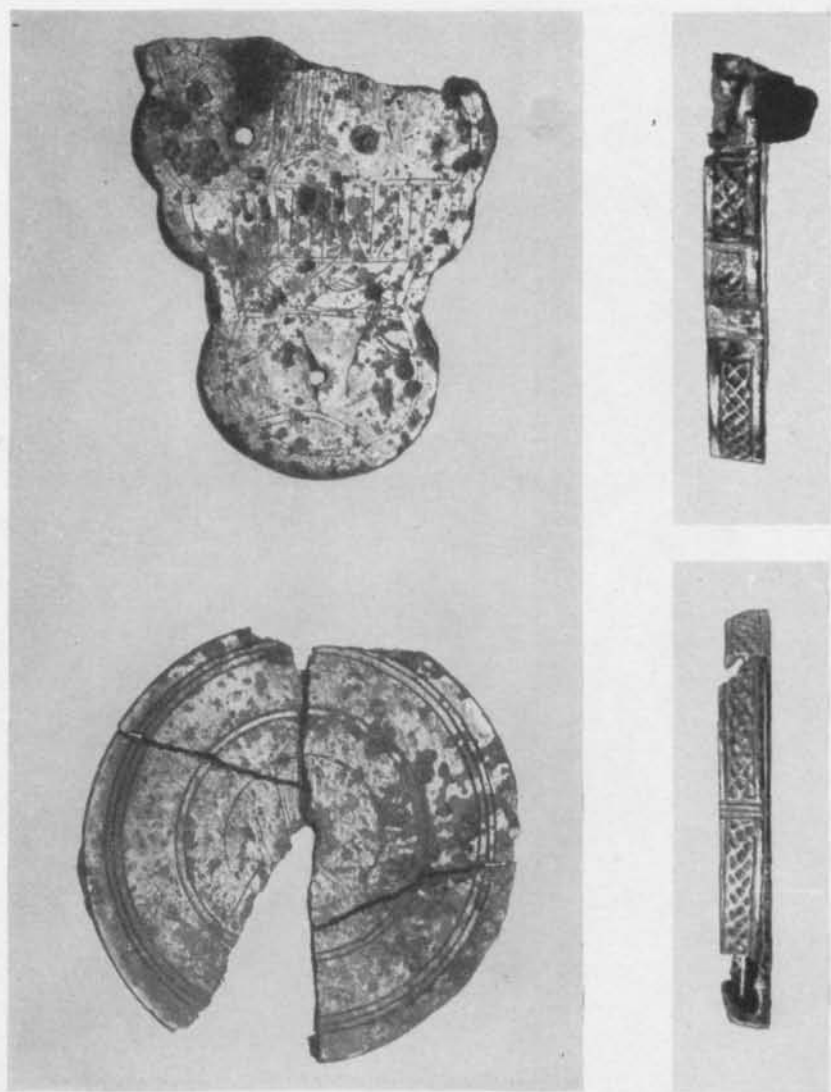


Fig. 23. Underdel och knapp till ryggknappsspänne av brons (med beläggning av vitmetall), på den förras undersida runinskrift. Strand, Å Hd, Sør-Trøndelagen, Norge. (Efter vid fig. 10 anført arbejde sid. 70 fig. 11). $< \frac{1}{1}$.

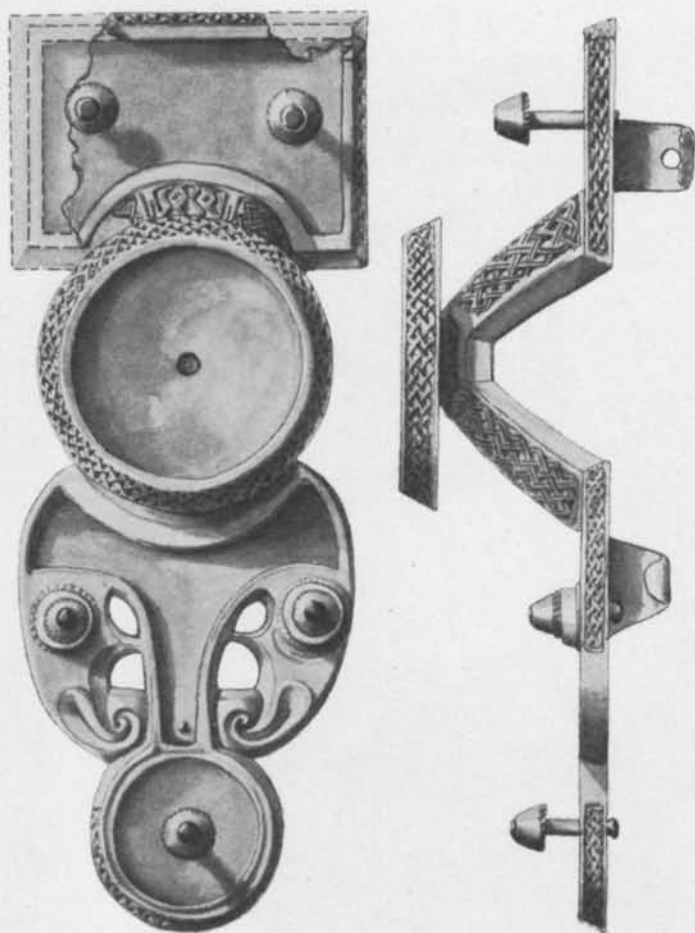


Fig. 24. Ryggknappsspänne av brons. Vallstena sn, Goll. SHM
inv.-nr 2961. $\frac{3}{1}$.

800-talet, en alltför sen tidsbestämning. Th. Petersen har i Magnus Olsens och Sheteligs arbete om Setre-kammen (sid. 69) lämnat följande datering: »1. halvdel av 700-talet, men mulig er det for sent», något vari Shetelig instämt, medan Gutorm Gjessing sammastädes har bestämt tiden till mitten av 700-talet.

Det är fråga om ett s. k. ryggknappsspänne, av vilket äro bevarade underdelen och bitar av »ryggknappen». Dessa ryggknapps-

spännen, vilka föreligga ifrån stora delar av Norden, på Gotland i en något varierad form, genomgå bl. a. den utvecklingen, att de tilltaga i storlek och höjd och att ornamentiken växlar under tidernas lopp. Vad Strand-spännet beträffar, kan man på grund av storleken säga, att det måste ligga efter mitt skede II, d. v. s. efter ca 650, på grund av höjden — både den egentliga fibulakantens och ryggknappens — före mitt skede IV, d. v. s. före ca 700; det bör alltså falla under mitt skede III, d. v. s. tiden ca 650—ca 700. Därmed stämmer kantornamentikens vittnesbörd. Bandflätning förekommer som kantornamentik huvudsakligen under tiden ca 650—ca 750, mina skeden III och IV; det enkla slag av sådan ornamentik, som Strandspännet företer, är typiskt för tiden ca 650—ca 700; jfr t. ex. det gotländska ryggknappsspännet fig. 24 från skede III.

Strandspännet bör alltså dateras till tiden ca 650—ca 700, d. v. s. samma tid som Eggjum-stenen.

4. Skabersjö-spännet

Om detta, fig. 25 a—f, som inkom till Lunds Universitets Historiska Museum något före 1860, vet man endast, att det skall ha anträffats vid Skabersjö i Skåne. Det består av brons med förgylld översida och undersidan belagd med någon vit metall. Spännet fick sin första ingående behandling av Salin och Bugge, som nämnt 1897 i Svenska Fornminnesföreningens Tidskrift bd X (h. 1) sid. 17 ff.

Salin fann Skabersjöspännet »böra allra senast förläggas till förra hälften af 700-talet, om ej något tidigare» eller vara »från början af 700-talet, om ej något äldre». Bugge däremot menade runinskriften vara minst 200 år yngre, »fra förste halvdel af 10:de århundred». Emellertid finns det ingenting, som skulle visa, att runskriften är yngre, tvärtom kan man av slitningen, som drabbat runorna på samma sätt som andra partier av baksidan, se, att inskriften är från i stort sett samma tid som själva spännet.

Salins datering är riktig. Djuren äro ännu i huvudsak i stil II — så ha de flesta hakspetsar — men det är i en mycket sen form med en smäcker och utdragen linjeföring, som förebådar stil III, och med enstaka, stil III-drag, t. ex. frambenets lårparti å delfigur d

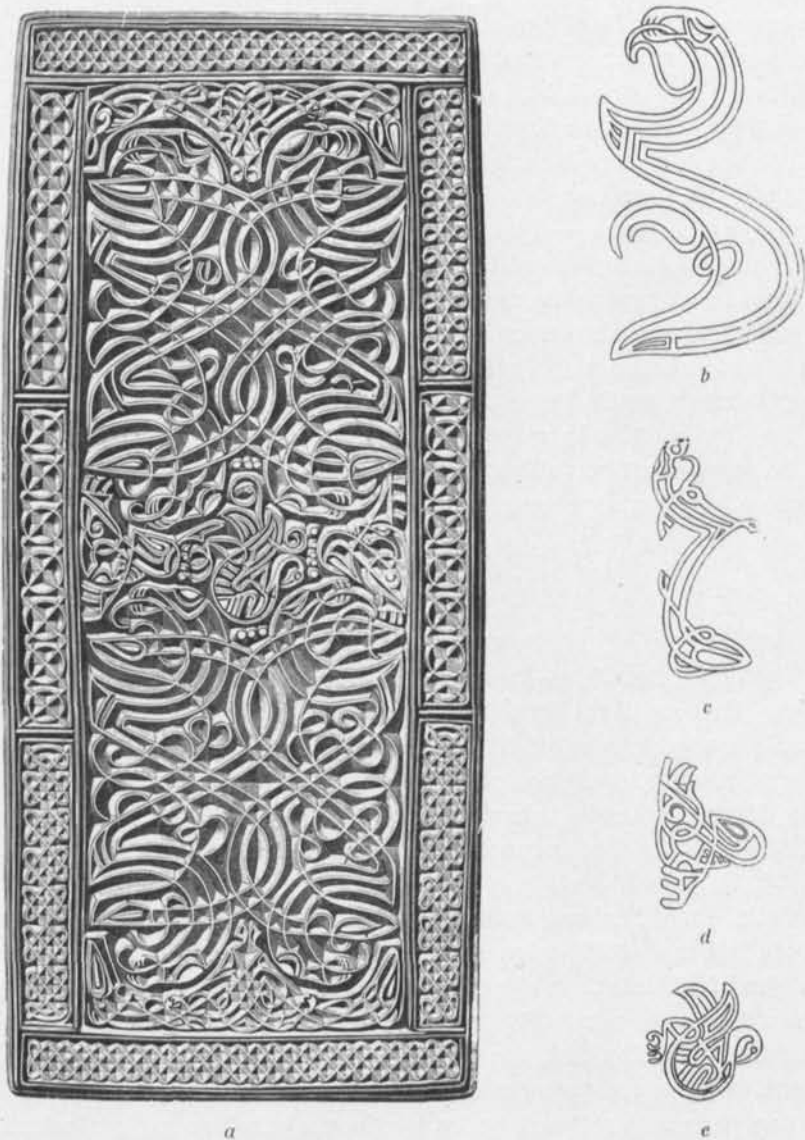


Fig. 25 a—e. Bronsspänne (förgyllning å översidan och beläggning av vilmetall å undersidan). Skabersjö, Skåne. (= Salin, *Thierornamentik* Fig. 586, 586 f, h, d, a). $\frac{1}{1}$.

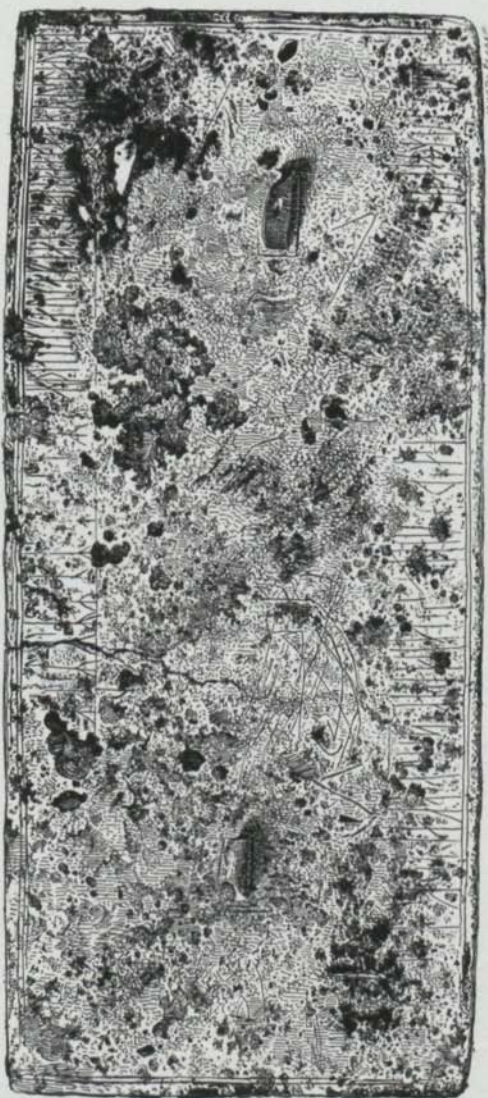


Fig. 25 f. Den med runinskrift försedda undersidan av spännet fig. 25 a (= SFT X sid. 23 fig. 8). $\frac{1}{1}$.

av avbildningen. Vi kunna alltså på grund av djuornamentiken datera Skabersjöspännet till övergången mellan mina skeden III och IV, tiden omkring år 700, varmed även stämmer, att bandornamentiken blivit rikare varierad, något som inträffar just vid denna tid.

5. Djurhuvudformat spänne från Gotland

I Lunds Universitets Historiska Museum förvaras också sedan något före 1860 ett djurhuvudformat bronsspänne med runinskrift (fig. 26). Närmare fynduppgifter än Gotland saknas om detta spänne, vilket avbildas i Nils Gustaf Bruzelius' 1860 utgivna »Svenska fornlemningar» h. 2, pl. IX fig. 2. Spännet tillhör en typiskt got-



Fig. 26. Djurhuvudformat bronsspänne med runinskrift på undersidan. Okänd fyndort, Goll. (= Montelius, *Kulturgeschichte Schwedens* sid. 306 fig. 503). $\frac{1}{1}$.

ländsk spännegrupp, vilkens utveckling ligger mycket klar (jfr Nerman, *Gravfynden på Gotland under tiden 550—800 e. Kr.* sid. 13 ff.). Gruppen börjar omkring 550 och lever sedan till forntidens slut. Den föreliggande typen karakteriseras av två från sidorna uppgående bandformiga djurhalsar, som avslutas med djurhuvuden i sen stil III. Men på kortsidorna uppdyker ornamentik av annat slag: den s. k. karolingiska. Det är under slutet av Vendeltiden, under loppet av mitt skede V, ca 750—ca 800, som denna ornamentik först visar sig. Den ifrågavarande spännetypen föreligger just i fynd ifrån — sannolikt en framskriden del av — detta skede.

Lundamuseets spänne kan alltså dateras till tiden frammot år 800.



Fig. 27. Bildsten med runinskrift. Tjängvide, Alskogs sn, Goll.
(Efter Lindqvist, *Gotlands Bildsteine I* Taf. 57 Fig. 137).

6. Bildsten från Tjängvide, Alskogs sn, Gotland

Denna berömda bildsten, fig. 27 (Lindqvist, S., *Gotlands Bildsteine I*,¹¹ 1941, Taf. 57 Fig. 137), nu i Statens Historiska Museum, företer arkeologiskt väl daterbara drag.

Så är hästen otvivelaktigt att hänföra till de med bred framkropp försedda hästliknande figurer, som vi ovan sid. 123 ff, sett vara karakteristiska för Olséns skede C = mitt skede III. Vi finna den skarpa vinkel mellan manke och rygg, som kännetecknar några av

¹¹ I Kungl. Vitterhets Historie och Antikvitets Akademiens monografiserie.

dessa djurbilder, bl. a. de här avbildade Eggjum-hästen fig. 13 och fig. 17—20. Hästen har samma smala, jämbreda, till marken nedgående svans som Veggarslev-hästen fig. 19. Vi konstatera också den för stil II typiska hakspetsen.

Daterbar är också den av flera band bestående flätning, som ses å stenens tvärgående band. Denna täta bandflätning tillhör just

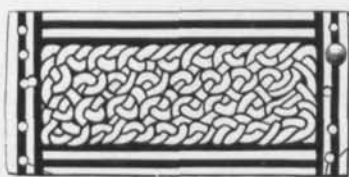


Fig. 28. Bronsbeslag (med beläggning av vitmetall) till svärdsskida. Bjärs, Hejnums sn, Gotl. (=SFT VIII sid. 17 fig. 3). $\frac{1}{1}$.



Fig. 29. Remkorsningsbeslag av förgylld brons. Båtgrav I i Vendel, Uppland. (=Stolpe och Arne, Graffältet vid Vendel pl. IX fig. 8). $\frac{1}{1}$.

mitt skede III; jfr t. ex. flätningen — här dock med knutar — å det i fig. 28 avbildade svärdsskidebeslaget av brons i grav 17 ifrån gravfältet vid Bjärs i Hejnums sn, Gotl., en till nämnda skede hörande grav.

Till mitt skede III för oss även den bandflätning, som vi finna å bägge långsidornas mittpartier: två i varandra flätade S-band. Jfr flätbården på remkorsningsbeslaget av brons fig. 29 ifrån grav I i Vendel. Möjligen lever motivet sporadiskt kvar även efter skede III, men jag kan icke erinra mig något exempel utanför denna period.

Överpartiets kånkbård är tydligen en förgrovad återgivning av för mitt skede III typiska djurfriser à la den i fig. 30 återgivna frisen från den nedgående kanten på ett gotländskt runt bronsspänne; typiska äro här de enkla, över de bandformiga kropparna bitande djurhuvudena (även benets låransats omfattar kroppsbandet).

Tjängvide-stenens bildframställning kan alltså dateras till mitt skede III, tiden ca 650—ca 700.



Fig. 30. Rund bronsspånne. Ire, Helliö sn, Goll. SHM inv.-nr 20550: grav 138. < $\frac{1}{2}$.



Fig. 31. Bildsten med runinskrift. Lillbjärs, Stenkyrka sn, Goll.
(Efter Lindqvist, Gollands Bildsteine I Taf. 44 Fig. 112).

7. Bildsten från Lillbjärs, Stenkyrka sn, Gotland



Fig. 32. Bronsbeslag (med förgyllning och beläggning av vitmetall) till svärdsskida. Till samma svärd som fig. 28. (Efter SFT VIII sid. 17 fig. 25). Ca. $\frac{2}{3}$.

Denna sten, fig. 31 (Lindqvist, Gotlands Bildsteine I Taf. 44 Fig. 112), nu i Statens Historiska Museum, visar en häst av samma huvudtyp som Tjängvide-stenens: det breda frampartiet, den smala, jämbreda svansen, hakspets, alltså infogande sig i den ovannämnda grupp av djurfigurer, som äro karakteristiska för Olséns skede C = mitt skede III. Vi finna här vidare samma båglinje som på Eggjum- och Veggervlev-hästarna fig. 13, 19, förenande örat och hakspetsen.

Kantbården visar en bandornering, besläktad med S-flätningen på Tjängvidestenen, men mera invecklad och i knutteknik. Även denna form av bandornamentik är typisk för mitt skede III; jfr t. ex. det trekantiga svärdsskidebeslaget av brons fig. 32 ifrån grav 17 på gravfältet vid Bjärs i Hejnum, samma grav, varifrån svärdsskidebeslaget fig. 28 härstammar. Andra variationer av knutbårder leva emellertid kvar under mina skeden IV och V, tiden ca 700—ca 800 (jfr t. ex. det runda bronsspännet i Nerman, Gravfynden på Gotland under tiden tiden 550—800 e. Kr. fig. 53 från skede IV).

Även stenen från Lillbjärs i Stenkyrka tillhör alltså tiden ca 650—ca 700.

8. Bildsten från Lokrume kyrka, Gotland

Även den blott i ett fragment bevarade, mycket nötta bildsten, fig. 33 (Lindqvist, Gotlands Bildsteine I Taf. 38 Fig. 94), som legat i Lokrume kyrka och som nu befinner sig i Statens Historiska Museum, visar hästfigurer, som uppenbarligen företett samma huvudtyp som hästarna å de två föregående bildstenarna, alltså



Fig. 33. Fragment av bildsten med runinskrift. Lokrume kyrka, Goll. (Efter Lindqvist, Gotlands Bildsteine I Taf. 38 Fig. 94).

tillhörande mitt skede III. Också den otydliga bandflätningen måste vara av något för detta skede typiskt slag.

Lokrumestenen tillhör då ävenledes samma tid, ca 650—ca 700, som de båda föregående bildstenarna.

9, 10. Bildstenar från Hangvars kyrka, Gotland

Dessa båda bildstensfragment, fig. 34, 35 (Lindqvist, Gotlands Bildsteine I Taf. 38 Fig. 96, 95), av vilka det förstnämnda kvar-



Fig. 34. Fragment av bildsten med runinskrift. Hangvars kyrka, Goll. (Efter Lindqvist, *Gollands Bildsteine I Taf. 38 Fig. 96*).

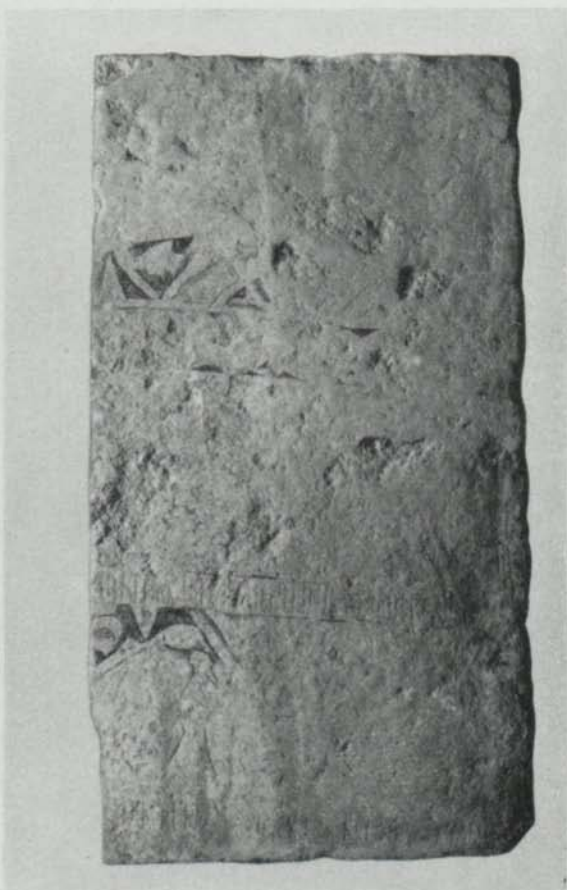


Fig. 35. Fragment av bildsten med runinskrift. Hangvars kyrka, Goll. (Efter Lindqvist, *Gollands Bildsteine I Taf. 38 Fig. 95*).

ligger i kyrkan, medan det andra flyttats till Gotlands Fornsal i Visby, äro synnerligen nötta. Å det förra är emellertid kantbården till stor del välbevarad och företer det mönster av två i varandra flätade S-band, som vi mött å Tjängvidestenen fig. 27. Det senare fragmentet har tydligen haft en hästfigur av det för mitt skede III

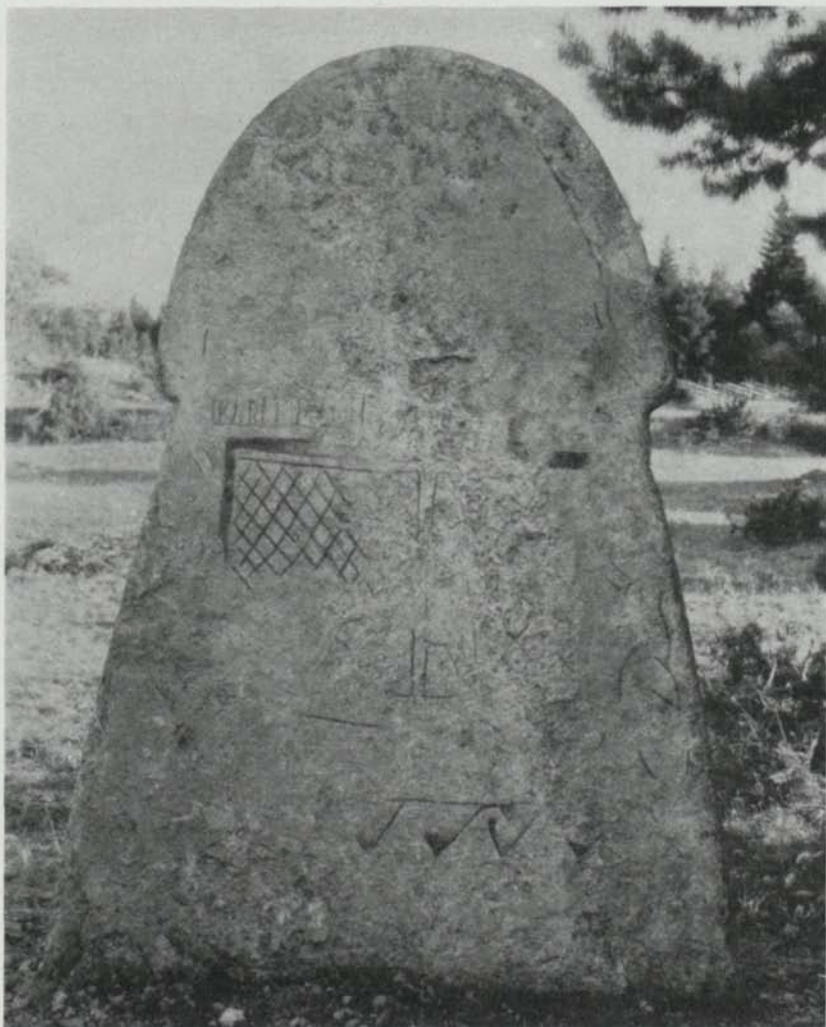


Fig. 36. Bildsten med runinskrift. Ollajvs, Alskogs sn, Goll. (Efter Lindqvist, Gotlands Bildsteine II Fig. 302).

typiska utseendet och ett tvärgående band med något slags för samma skede karakteristisk bandflätning.

Vi komma alltså också för dessa bildstenar till tiden ca 650—ca 700.

11. Bildsten från Ollajvs, Alskogs sn, Gotland

Denna bildsten, fig. 36 (Lindqvist, Gotlands Bildsteine II, 1942, Fig. 302), vilken står på ej ursprunglig plats i socknen, är ävenledes mycket nött. Vi se emellertid spår av en kantbård med bandflätning av något för mitt skede III typiskt slag.

Liksom de andra här behandlade bildstenarna bör alltså även denna tillhöra tiden ca 650—ca 700.¹

*

Eggjum-stenens inskrift är, som vi nämnt, avfattad i det senare, sammandragna nordiska språket; detsamma gäller inskriptionerna på bildstenarna från Tjängvide i Alskog och Lokrume kyrka. Men då dessa inskrifter arkeologiskt måste dateras till tiden ca 650—ca 700, visar detta, att övergången från det urnordiska till det senare nordiska språket måste ha skett senast vid mitten av 600-talet. Har Magnus Olsen rätt i, att Setre-kammens inskrift även är författad i det senare språket, skulle detta, eftersom kammen måste dateras till tiden ca 550—ca 600, innebära, att övergången skulle falla redan senast vid mitten av 500-talet. I detta sammanhang bör erinras om, att redan Ivar Lindquist i sin på nya synpunkter rika avhandling »Galdrar» 1923 på språkliga, runologiska och historiska grunder velat förlägga denna övergång till 500-talet.

Utän att våga bedöma, huruvida Magnus Olsen och Ivar Lindquist ha rätt i sin åsikt, vill jag här endast framhålla, att, om det är någon särskild tid efter Kr. f., som inneburit rubbningar och radikala förändringar i den arkeologiska aspekten i Norden, så är det just mitten av 500-talet. För att här blott nämna föremålsvärlden, förändras den i betydande utsträckning med Vendeltidens inträde. De flesta typerna efter ca år 550 äro nya, till väsentlig del beroende på inflytelser ifrån germanerna nere på kontinenten, särskilt södra, västra och mellersta Tyskland.

Arkeologiskt skulle det därför vara mycket tilltalande att se betydande kulturförändringar även av annan art just vid 500-talets mitt.

¹ I föreliggande uppsats har ej medtagits den berömda stenen från Sparlösa kyrka i Västergötland, då den tillhör slutet av 700-talet eller senast tiden omkring år 800 och alltså — ehuru ej troligt — kan falla straxt i början av vikingatiden.

SUMMARY

While numerous runic inscriptions can be dated to the Migration Period, about 400 to about 550 (some even earlier) and to the Viking Age, about 800 to about 1050, only a few can be dated to the intervening Vendel Age. For a long time it was even believed that they did not exist at all. During the last decades, however, some similar inscriptions have been discovered, while a few inscriptions previously known can be classified to this period.

In this article the author shows that 11 runic inscriptions by archeological means can be determined to the Vendel Age. With the guidance of his pre-arranged chronology for this period, i.e. 5 phases of c. 50 years each, which has been worked out on the basis of the richest material, from Gotland, he gives a classification of time for them. The result is as follows:

1. The comb from Setre, Bømlø, Hordaland, Norway 550—600 A.D.
2. The stone from Eggjum, Sogndal »Herred», Sogn, Norway 650—700 >
3. The brooch from Strand, Å »Herred», Sør-Trøndelagen, Norway 650—700 >
4. The brooch from Skabersjö, Scania about 700 >
5. Buckle from Gotland towards 800 >
6. Picture stone with runic inscription from Tjängvide, Alskog parish, Gotland 650—700 >
7. Picture stone with runic inscription from Lillbjärs, Stenkyrka parish, Gotland 650—700 >
8. Picture stone with runic inscription from Lokrume, church, Gotland 650—700 >
- 9—10. Picture stone with runic inscription from Hangvar church, Gotland 650—700 >
11. Picture stone with runic inscription from Ollajvs, Alskog parish, Gotland 650—700 >

The inscriptions on the stones from Eggjum, Tjängvide and Lokrume, among others, are made in the later constricted language. This shows that the change from the Primitive Nordic language — with its long forms — to the later syncopated language did not take place about 800 A.D., as was previously supposed, but in the middle of the seventh century at the latest. If Magnus Olsen is right in his supposition that the inscription of the Setre comb was also made in the later more modern language, this would imply that the change took place not later than in the middle of the sixth century.